

Hinweise zur neuen DVV-Statistik in *doit-Web*

Januar 2019

Vorbemerkung:

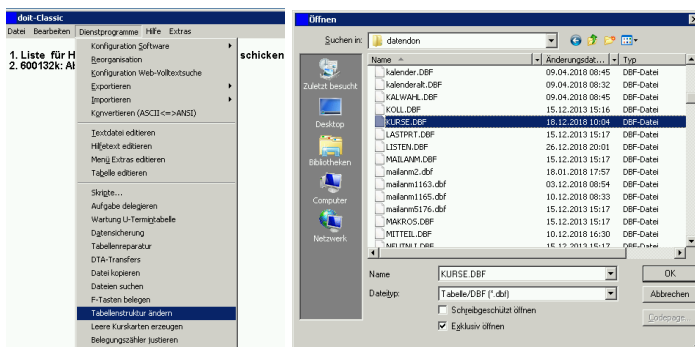
Die folgenden Erläuterungen und Hinweise beziehen sich **doit-Web**, bei Punkt 1 auch auf **doit-Classic**. Letzteres kann ab 2018 keine DVV-Statistikauswertung mehr durchführen. Diese wird von uns auf Wunsch als Dienstleistung für Sie erledigt. Dafür muss jedoch die Struktur der Kurstabelle angepasst werden, wie bei 1. beschrieben.

1 Struktur der Kurstabelle anpassen

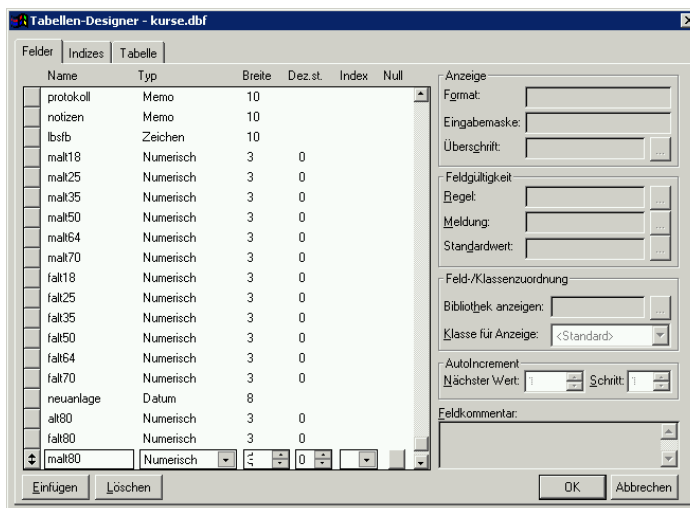
Diese Anpassung wird von uns erledigt, sofern Sie **doit-Web** als Mietversion einsetzen.

Ansonsten die Anpassung so durchführen:

a) Alle User müssen **doit-Classic** geschlossen haben! Wenn dies der Fall ist: Dienstprogramm Tabellenstruktur ändern aufrufen und die Tabelle **kurse.dbf** im zentralen Datenverzeichnis öffnen:



b) Die Struktur um die 3 Felder **alt80**, **falt80** und **malt80** ergänzen. Es sind numerische Felder mit der Länge 3 und 0 Dezimalstellen:



Außerdem muss das Feld **ziele** auf 4 Stellen erweitert werden!

c) Abschließend auf **OK** klicken und die Frage zur Übernahme der Struktur bejahen.

2 Startschwierigkeiten

Tückisch bei der neuen Statistik ist die Tatsache, dass es jetzt insgesamt mehr Fachbereiche gibt, nämlich noch 7 und 8, aber innerhalb der alten Fachbereiche 1, 2, 3 und 5 sind es weniger Unterfachbereiche geworden. Dies führt leicht zu folgender Fehlermeldung bei der Prüfung der hochgeladenen Statistikdatei:

Hinweise zur neuen DVV-Statistik in *doit-Web*

Mehr Kurse nach Zeitorganisation als Kurse im Programmbereich "Kultur - Gestalten" insgesamt

Kurse/Lehrgänge (C) / Kurse/Lehrgänge (C1) / Kultur - Gestalten / Kurse
Kurse/Lehrgänge (C) / Zeitorganisation (C2) / Summe

Ursache sind Veranstaltungen, die noch alte Fachbereiche haben. Im Beispiel oben sind es welche mit der FB-Kennung 2.14. Es ist daher eminent wichtig, die Meldungen der Prüfläufe unter der neuen Rubrik "Falscher Fachbereich" zu beachten:

Folgende Veranstaltungen haben falschen FB bei 1:

ID= 181102s	2,00	27.06.2018	1.14	Lavendel - der Seelentröster
ID= 181104s	2,00	3.03.2018	1.14	Warentauschtag
ID= 181100s	2,00	12.04.2018	1.14	„Kaugummi und Buchele - Die N
ID= 182109s	2,00	6.10.2018	1.14	Wildkräuter im Herbst

Summe: 4 Veranstaltungen

Folgende Veranstaltungen haben falschen FB bei 2:

ID= 181241s	30,00	19.02.2018	2.14	Kreatives Nähen montags
ID= 181241as	24,00	14.05.2018	2.14	Kreatives Nähen montags WALv1
ID= 182241s	31,00	17.09.2018	2.14	Kreatives Nähen WALv191241s
ID= 182241as	30,00	26.09.2018	2.14	Kreatives Nähen WALv191240s

Summe: 4 Veranstaltungen

Folgende Veranstaltungen haben falschen FB bei 3:

ID= 181380s	5,00	1.03.2018	3.07	Kochen und Genießen: Treffpun
ID= 181381s	5,00	2.03.2018	3.07	Kochen und Genießen: Treffpun
ID= 172390s	5,00	17.01.2018	3.07	Kochen und Genießen: Vegetari
ID= 181392s	5,00	20.06.2018	3.07	Männerkochkurs 1
ID= 181393s	5,00	17.05.2018	3.07	Männerkochkurs 2
ID= 181392s	5,00	22.02.2018	3.07	Kochen und Genießen: Was schw
ID= 181383s	5,00	8.05.2018	3.07	Kochen und Genießen: Frisch v
ID= 181384s	5,00	5.07.2018	3.07	Kochen und Genießen: Treffpun
ID= 181385s	5,00	6.07.2018	3.07	Kochen und Genießen: Treffpun
ID= 182387	4,00	1.12.2018	3.07	Vater-Kind-Kurs: In der Weih
ID= 182383s	5,00	18.10.2018	3.07	Kochen und Genießen: Treffpun
ID= 182384s	5,00	19.10.2018	3.07	Kochen und Genießen: Treffpun
ID= 182395	5,00	27.11.2018	3.07	#Kochen, Backen und Genießen:

Summe: 13 Veranstaltungen

Folgende Veranstaltungen haben falschen FB bei 5:

Summe: Veranstaltungen

Die Angaben hier sind identisch mit den Angaben weiter unten zu "nicht mehr existierenden Fachbereichen". Diese Übersicht ist entgegen der Übersichten weiter oben unsortiert. Das ist der einzige Unterschied!

Ein zweites Problem ist die inhaltlich falsche FB-Zuordnung, da viele FB-Kennungen 2018 neue Bedeutungen erhalten haben. Um die Qualität der FB-Zuordnungen zu prüfen, gibt es jetzt im Listenmanager einen Job namens "Alle DVV-Statistik-Veranstaltungen nach Fachbereich", der die Veranstaltungen nach FB sortiert übersichtlich auflistet und die Inhalte des jeweiligen FB in der Überschrift nennt. Hier ein Beispiel für die Anwendung des Jobs:

02.08 Plastisches Gestalten

02.08801120k 20.03.2018-19.06.2018 Ikebana - shin eigetsu shofu ryu - für Anfä
Di 18:15-20:15 bei Dozent: Sabine Lorenzen

02.08800617k 12.01.2018-09.02.2018 Keramik
Fr 16:30-18:45 bei Dozent: Siegrid Weston

02.08801187k 03.02.2018-04.02.2018 #Keramik - Fobi
Sa 10:00-13:00 bei Dozent: Siegrid Weston

02.08801227k 24.03.2018-24.03.2018 Pigmente und Steinmehle
Sa 10:00-17:00 bei Dozent: Gloria Keller

02.09 Textiles Gestalten

02.09800568k 24.02.2018-25.03.2018 Korbflechten mit Weiden
Sa 10:00-19:00 bei Dozent: Dieter Deringer

02.09800606k 04.01.2018-05.01.2018 Nähkurs für Kinder ab 9 Jahren - für Anfä
Do 09:00-16:00 bei Dozent: Julia Balke

Man erkennt dank dieser übersichtlichen Liste relativ rasch, wo Zuordnungsprobleme bestehen und kann sie im Originaldatenbestand korrigieren. **Bitte beachten Sie, dass dieser Job voraussetzt, dass zumindest einmal die DVV-Statistik erstellt bzw. ein Prüflauf gemacht wurde!**

Außerdem zeigt die Liste rechts außen 4 fettgedruckte Ziffern, meistens 4 Nullen:

Hinweise zur neuen DVV-Statistik in *doit-Web*

tagel/01
0000
lingen/01
1101

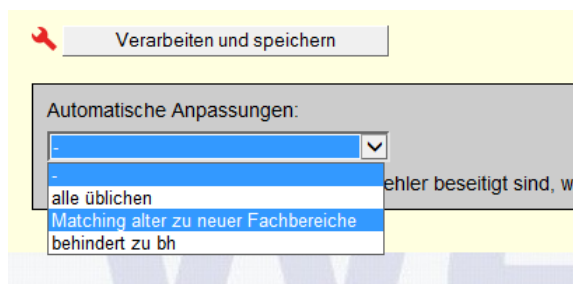
Bisweilen sind die Nullen mit Einsen ersetzt. 1101 z.B. bedeutet, dass der Kurs auftragsbezogen, berufsbezogen und abschlussbezogen ist. Mit anderen Worten: die neue Zuordnung mit 4 Kategorien für jede Veranstaltung spiegelt sich hier wider.

Wenn der Kurs im Beispiel oben auch noch digital durchgeführt worden wäre, hätte er die Kodierung 1111!

Wenn Sie beim Sichten der Fachbereichszuordnungen Überschriften haben, die aus 3 Fragezeichen (???) bestehen, so deutet dies auf die Verwendung alter Fachbereichszuordnungen hin. Um solche Zuordnungen automatisiert auf die neue Statistik umzustellen, wurde vom DVV eine sog. Matchingtabelle zur Verfügung gestellt. Diese Tabelle hat folgenden Aufbau:

Alt	Neu
01.04	01.03
01.05	01.03
01.06	01.05
01.09	01.08
01.11	01.09
01.12	01.10
01.13	01.10
01.14	01.10
01.15	01.10
01.16	01.04
02.02	02.04
02.03	02.06
02.05	02.07
02.06	02.08
02.07	02.12
02.08	02.13
02.12	02.10
02.13	02.09
02.14	02.09
03.07	03.05
05.05	05.04
05.06	05.04
05.07	05.05
05.09	05.07
06.07	07.01
06.08	07.02

Die Tabelle kann über folgende neue Funktion verarbeitet werden:



Zum Auslösen der Funktion auf Verarbeiten klicken. Die Funktion sollte nur ein einziges Mal verwendet werden und wird nach dem Verwenden aus diesem Grund automatisch deaktiviert!

Die Funktion arbeitet nach folgender Logik: Ersetze alten FB mit dem neuen. Dazu ein konkretes Beispiel aus der links abgebildeten Tabelle:

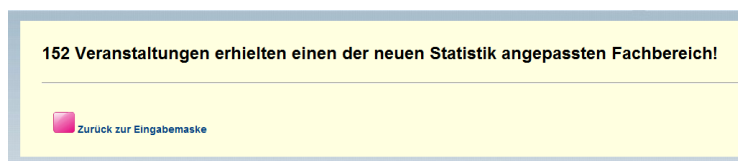
FB 01.09 wird ersetzt mit FB 01.08
FB 01.11 wird ersetzt mit FB 01.09

So weit, so gut. Wenn Sie die Funktion allerdings ein zweites Mal aufrufen, wird aus dem nun richtigen FB 01.09 laut Tabelle der neue FB 01.08, der aber nun logischerweise falsch ist.

Fatal wirkt sich die Matchingfunktion auch aus, wenn Sie bereits die neuen Fachbereiche in Ihren Datenbestand eingepflegt haben oder gar eine wilde Mischung aus alten und neuen Fachbereichen haben.

Ob die Funktion für Sie nützlich ist, müssen Sie also im Vorfeld genau prüfen. Unter Umständen richtet sie mehr Schaden an als dass sie Nutzen bringt.

Wenn das Matching nach einigen Sekunden zu Ende ist, erscheint diese Meldung:

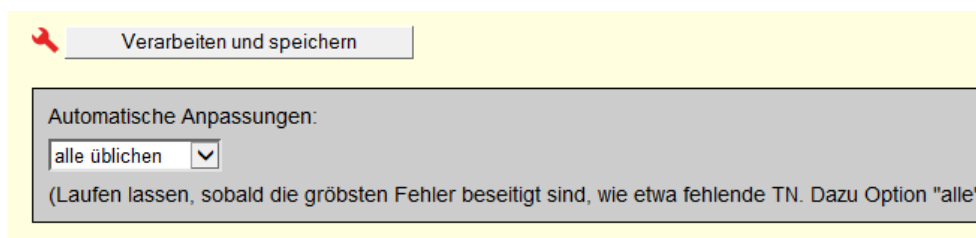


Diese Anpassung betrifft auch bereits angelegte Kurse für das aktuelle oder kommende Semester. Nur Kurse vor 2018 werden nicht angepasst.

Hinweise zur neuen DVV-Statistik in *doit-Web*

Ein drittes Problem sind neue Zuordnungen, wie etwa berufsbezogen oder die Unterfachbereiche 04.ii und 04.ia zur Identifikation von Integrationskursen oder e11 zum Kennzeichnen von Einstufungsberatungen.

Solche und andere Zuordnungen werden über diese Funktion weitgehend automatisch erledigt:



Einfach wie abgebildet "Alle üblichen" wählen und auf Verarbeiten klicken. Es werden dabei auch Zielgruppen angepasst. Dabei reagiert doit u.a. auf **Schlüsselzeichenfolgen** im Kurstitel. Diese sind: *Schüler, Kinder, Senior, ältere oder Ältere, Frauen, Baby, Firmenk, Integrationsk, Einstufungsber, Berufsbezogene Deutsch*

Bei der Anpassung wird Kodierung 0100, die berufsbezogen bedeutet, für alle Kurse im Fachbereich 05 gemacht und für alle Sprachkurse bis 04.26, wobei Integrationskurse separat behandelt werden und die Kodierung 0101 bekommen (berufs- und abschlussbezogen).

Dass alle Sprachkurse berufsbezogen sein sollen, ist auf die entsprechende Erläuterung der DVV-Statistik auf Seite 10 zurückzuführen. Zitat: *"Hingegen erwerben Teilnehmende in anderen Sprachkursen (z.B. Englisch) oftmals auch beruflich nutzbare Kenntnisse. Diese Angebote sind demnach als berufsbezogen auszuweisen."*

Außerdem werden beim automatischen Anpassen falsch zugeordnete n16-Kurse zu n15 korrigiert. Es gibt dafür keinen Extraschalter mehr.

Unter der Option "alle üblichen" können weitere Anpassungen von Ihrem Admin angelegt werden. Das mitgelieferte Beispiel "behindert zu bh" bewirkt, dass alle Kurse die Zielgruppe bh erhalten, bei denen "behindert" im Kurstitel steht. Ob solche Anpassungsläufe bei Ihnen Sinn machen, müssen Sie selbst entscheiden.

3

Ausnahmen

Prüfungen werden wie bisher verarbeitet. Die Zahlen dazu, also die Zahl der Prüflinge, wird direkt beim Kurs in der Statistikmaske angegeben, wie auch die Art der Prüfung.

Nun gibt es aber 3 neue Prüfungen, nämlich den Einbürgerungstest, die BAMF-Prüfung und die Kompetenzfeststellung. Die BAMF-Prüfung wird wie andere Prüfungen direkt beim jeweiligen Integrationskurs verarbeitet, also so wie alle anderen "klassischen" Prüfungen.

Hinweise zur neuen DVV-Statistik in *doit-Web*

	<p>si = sonstige Institutionen va = Prüfungen an VHS in Anlehnung an ausländische Abschlüsse vl = landeseinheitliche VHS-Prüfungen vs = sonstige VHS-Prüfungen (ohne VHS-Zertifikate) - et = Einbürgerungstest dt = Deutschtest bzw. BAMF-Prüfung po = Kompetenz- und Potenzialanalysen id</p>		
	<p>Die beiden Prüfungstypen et und po jedoch können keinem Kurs zugeordnet werden, wenn sie als reine Dienstleistung, also ohne Koppelung an einen Kurs, angeboten werden. Zwar kann man dafür innerhalb von doit Pseudoveranstaltungen anlegen, aber diese dann als Tagesveranstaltungen zu erfassen ist vom DVV nicht erwünscht und beim Einbürgerungstest ginge es gar nicht, weil er mit 60 Minuten Dauer nicht einmal die Mindestzahl von 2 UE erreicht. Es gibt daher momentan nur den Weg, diese beiden Statistikwerte direkt bzw. manuell in das Formular auf dem DVV-Server einzugeben, am besten im Zuge der Bearbeitung der Abschnitte A und B, die ohnehin manuell erfolgen muss.</p>		
<p>4</p>	<p>Ablauf der Auswertung und Erstellen der Statistik Hier hat sich im Prinzip nichts geändert. Bei der Präsentation des Ergebnisses am Bildschirm wurden ein paar kleine kosmetische Änderungen durchgeführt. Das Ergebnis kann wie bisher auch über die rechte Maustaste ausgedruckt werden. Sinnvoller ist es unseres Erachtens jedoch, die XML-Datei zum DVV-Server hochzuladen und von dort aus zu drucken.</p> <p>Sobald Sie die fehlenden Daten beim Abschnitt A und B (Personal und Haushalt) auf dem DVV-Server ergänzt haben, ist die Statistik dort nicht mehr mit den Daten von doit-Web aktualisierbar! Anders formuliert: Sollten Sie eine neue von doit erstellte XML-Datei zum DVV-Server als sogenannte "Lokale Sicherung" hochladen, werden alle Daten der Abschnitte A und B dort gelöscht. Daher sollten die Abschnitte A und B erst dann auf dem Server ergänzt werden, wenn absolut sicher ist, dass es bei den Abschnitten C bis E keine Änderungen mehr innerhalb von doit-Web geben wird.</p>		
<p>5</p>	<p>Kennzeichnung nicht förderungsfähiger Veranstaltungen Hier der Vollständigkeit halber die aktuell gültige NF-Kennzeichnung:</p>		

Hinweise zur neuen DVV-Statistik in *doit-Web*

Veranstaltungen	UE, die außerhalb der Landesförderung liegen	Prüfvermerk vhs-Verband	
Abendgymnasium / Fachhochschulreife			n01
Abendrealschule			n02
Abendhauptschule bzw. Kurse zur Vorbereitung auf den Hauptschulabschluss			n03
Auftrags-/Vertragsmaßnahmen (z. B. Arbeitsagentur-geförderte Veranstaltungen mit institutioneller Förderung, Firmenkurse)			n04
vergleiche Übersicht auf Seite 15 im Berichtsbogen			
Arbeitsagentur-geförderte Veranstaltungen (individuell), sofern mehr als 50 % der Teilnehmenden an einem Kurs gefördert wurden			n05
vergleiche Berichtsbogen Seite 18, Feld C (4), Zeile 1			
Nachhilfestunden bzw. Kurse, die überwiegend schulischen Belangen dienen (z. B. Hausaufgabenhilfe, Prüfungsvorbereitung)			n06
vergleiche Berichtsbogen Seite 13, 6.07			
Autopannen, Erste-Hilfe- und Führerscheinkurse			n08
Sportkurse (außer Gymnastik), Theorieteile im Bereich Sport			n09
Film-, Konzert- und Theaterveranstaltungen, sofern diese nicht innerhalb von Kursen und Seminaren stattfanden.			n10
Theater- und Konzertfahrten			
Studienreisen			n11
Gesellige Veranstaltungen, Gesellschaftstanz			n12
Sonstige Veranstaltungen, die nicht förderungsfähig waren, weil sie von dritter Seite bezuschusst wurden (Doppelförderung u. ä.)			n13
Unterrichtseinheiten aus Veranstaltungen, die von beurlaubten Lehrerinnen/Lehrern geleitet wurden (im dienstlichen Auftrag)			n14
Veranstaltungen mit weniger als 5 Teilnehmenden			n16
Sonstige nichtförderungsfähige Kurse und Veranstaltungen			n15

Die Zahl bei n04 muss identisch sein mit der Zahl im roten Kringel auf der folgenden Abbildung, die auf Seite 15 im DVV-Berichtsbogen zu finden ist:

Übersicht

Übersicht zu programmbereichsübergreifenden Summen

	Kurse/Lehrgänge	Unterrichtsstunden	Belegungen
Insgesamt	398	11901	4455
... davon offen angebotene Kurse	374	11137	4283
...davon Auftrags-/Vertragsmaßnahmen	24	764	172
...davon berufsbezogen	23	743	169
...davon mit digitalen Lernangeboten	0	0	0
...davon abschlussbezogen	23	743	169

6

Empfehlung für die Reihenfolge der Bearbeitungen

1. Statistik laufen lassen und Prüfprotokoll abarbeiten. Dabei die Fehlermeldungen zu den falschen Fachbereichen komplett ignorieren.
2. Wenn nur noch die nicht mehr existenten Fachbereiche im Protokoll moniert werden, die Matchingfunktion aufrufen. Danach müsste das Fehlerprotokoll komplett leer sein.
3. Nun den neuen Job "Alle DVV-Statistik-Veranstaltungen nach Fachbereich" laufen lassen und die Liste komplett prüfen und Unstimmigkeiten, vor allem falsche Fachbereiche, beseitigen. Auch die Zuordnung *im Auftrag* | *berufsbezogen* | *digital* | *abschlussbezogen* rechts außen in Form der Null-Eins-Kodierung prüfen und ggf. anpassen.
4. Abschließend die Statistik laufen lassen und die XML-Datei runterladen und

Hinweise zur neuen DVV-Statistik in *doit-Web*

	anschließend zum DVV-Server hochladen.	
7	Zeitnahe Updates Es wäre ein Wunder, wenn nach dem Verfassen dieser Zeilen nicht früher oder später Updates fällig werden, da in der Praxis Unstimmigkeiten oder Verbesserungspotentiale entdeckt wurden. Zwar haben wir das neue Statistikmodul intensiv getestet, aber kein Test kann die reale Praxis verschiedenster Anwender ersetzen. Dafür bitten wir um Verständnis und sichern Ihnen bei Bedarf die gewohnte schnelle Hilfe zu!	
8	Updatedateien Folgende Angaben sind nur für Administratoren relevant! <i>raskustat.fxp</i> (im doitweb-Ordner austauschen) Die folgenden Dateien im zentr. Datenverzeichnis austauschen bzw. ergänzen: <i>dvvxmlabtemplate.TXT</i> <i>dvvxmlsubtemplate.txt</i> <i>dvvxmltemplate.txt</i> <i>stat.knf</i> <i>statdvv.DBF</i> <i>statdvvhSID.TXT</i> <i>matching.dbf</i>	